

**Aufgenommen 24. Juni 2013 am Mt. Shasta
Video-Interview und ganze Transkription (30.12.2013)
von Lance White, der verrückte Mystiker**

Übersetzer-Team: Benario, Chaglia, Herzlein, Maarde, Silverwings, Solveig, Torsten, Yvonne



Foto mit freundlicher Genehmigung von Carmen Boulter

Copyright © 2013 by Lance White.

All rights reserved. This publication or any portion thereof may not be reproduced, modified, or used in any manner whatsoever without the express written permission of the publisher except for the use of brief quotations in which the source of the quotation is referenced.

Published in the United States of America

First Publication, 2013

Lance White

1410 Highland Court

Placerville, CA 95667-3624

Transcribed and edited by Lance White

Copies of this publication are available for purchase at:

www.galactichistory.com

Link to Video Interviews from which the transcripts were created:

<http://www.youtube.com/user/Creating5D>

LW: **Wir sind in Aufnahme!** Okay. **Willkommen zurück zu Unserer Galaktischen Geschichte – dies ist Teil 17.** Ich möchte mich bei **David Waterfall** dafür bedanken, dass er gestern für mich eingesprungen ist und mehrere Segmente gemacht hat, die absolut wundervolle, kraftvolle Segmente sind, und es war mir möglich, eines davon anzusehen, und es beinhaltet einige herausragende Informationen; sehr praxisorientierte Dinge. Heute ist der 24. Juni, wir sind immer noch am Mount Shasta in ah...

AB: Stewart Mineral Springs?

LW: (Lacht) Stewart Mineral Springs Lodge – richtig?

AB: Hast Du Dir eine Einweichung geholt?

LW: Ja, das habe ich – ein Schwefelbad; ja, das habe ich und es endete damit, dass ich „gewisse Teile“ meines Körpers *zu sehr eingeweicht habe – zu viel Durchtränkung!* Also ja, davon habe ich mich bereits wieder erholt. Und, mein Name ist **Lance White**, wie Ihr wisst, und wie Ihr mittlerweile *wissen müsstet*, ist dies **Andrew Bartzis** (wir schütteln die Hände) und willkommen zurück in der Show!

AB: Vielen Dank für die Einladung; ein herausragendes Interview – und danke, David, ebenso.

LW: Ja..., also heute haben wir uns dafür entschieden, in ein Thema zu gehen, auf das wahrscheinlich jeder neugierig ist, und über das eine Menge Menschen mehr Informationen haben..., und das wären die Pyramiden. **[Bemerkung: Es gibt physische Pyramiden überall auf der Welt von nicht geklärtem Alter. Meine Absicht war es, über die ägyptischen Pyramiden von Gizeh zu sprechen. Wie auch immer, Andrew geht viel weiter zurück zum Beginn der Erde und der Erschaffung der 'ersten Pyramiden', was ein vollständig anderes Thema ist, welches völlig 'multidimensional' und unerwartet ist.]**

AB: Oh, gutes Thema.

LW: Ja..., lass uns mit den Grundlagen beginnen, die – ich tue einfach mal so, als ob ich überhaupt nichts über sie weiß. Zuerst einmal, wie *alt* sind die Pyramiden (von Ägypten), wann wurden sie gebaut, und...?

AB: (Die Pyramiden wurden ursprünglich gebaut) zu Beginn der Erde, als die Erde der erste 7-dimensionale galaktische Saatplanet wurde. Die erste Reihe von Pyramiden kam aus anderen Welten und landete auf der Erde, direkt nachdem sie ihren Planeten geformt hatte und ihren Energiekörper erstellt hatte. Diese Pyramiden landeten auf dem brandneuen Gitter – der Energiegitteroberfläche – eines frisch geborenen Planeten und verschmolzen mit ihm und dem Bewusstsein von Hunderten und Hunderten und Hunderten anderen Welten konzentriert in das Polyeder-, Tetraeder-, Dodekaeder-Energiefeldgitter über jedem Pyramidennetz und gaben ihr Bewusstsein in die Erde und errichteten all ihre Dimensionen und beendeten ihren energetischen Geburtsprozess, bis sie ein 7-dimensionaler Saatplanet war mit all der vollständigen Bewusstheit, die sie brauchte. Also, das ist die erste Schicht von Pyramiden, die geschaffen wurde.



Zweite, dritte und vierte Bewusstheit(en), das waren – wir sagen einfach – andere Planeten, die da waren, um sofort Immigrations-Lebenskraft zum Planeten zu bringen, also konnten Menschen gleich sagen, „Das ist mein Platz“, „Das ist mein Platz – (sie stellten ein „zu verkaufen“-Schild auf – „Ich habe diese ganze Fläche hier, falls Du herein kommen willst“ – okay? Sie öffneten den Planeten, sodass Billionen von Entitäten in die Erde geboren wurden, die die erste Bewusstseinsforschungsgruppe der Erde waren, aber sie waren nicht – von der Erde selbst. Sie hatte ihre Erste (eigene Spezies) noch nicht hervorgebracht. Also die erste Bewusstheit, die zu einem Planeten kommt. Nun, sie kamen hierher – erfuhren die Energie der Rekreation und Regeneration und dann die erste Öffnung der Gebärmutterchakren (Womb Chakras), und diese bildeten ein Band von Chakren um den Äquator herum und über und unter dem Äquator. Überall dort, und dann gibt es Spitzen am Nordpol, dem Südpol und verteilt über all die Inseln nahe von Vulkanen. Und diese Gebärmutterchakren öffneten sich und die Erste Spezies der Erde blühte auf. Neue Pyramidengitter wurden dann in diese Gebiete von Gebärmutterchakren gebracht und um sie herum gebaut – in einem Kreis, in einem Halbkreis, einem Quadrat oder einer Art Heiligen Geometrie, was die Energie dieser Gebärmutterchakren verstärkte hinein in eine Bewusstseinsforschungsenergie für all jene Menschen, die dort herum wohnten. In **Syrien und in Israel**, weshalb dort die ganze Zeit Krieg ist, da diese bewusstseinsweiternden Geräte wieder aktiv werden – und sie müssen das *unterdrücken*. Sie müssen das Erwachen des Gebärmutterchakras unterdrücken. Die einzige Aufgabe der Pyramide ist es, die Energie der Reibung und Vibration in einer Krustenplatte aufzunehmen und diese Energie dann durch Vibration in eine *freie, verfügbare Bewusstseinsweiterungsenergie* umzuwandeln, für alle, die in einer gewissen Nähe der Pyramide leben.

LW: Okay..., wenn Du von 3 *Typen* von Bewusstsein sprichst, oder?

AB: Jegliche Art von Bewusstsein – es ist wie *freie Energie*, aber es ist freie Bewusstseinsenergie.

LW: Oh – freie Bewusstseinsenergie!

AB: Richtig – um dich beständig in ein erhöhtes Energiesystem zu heben, sodass du dein Verständnis erweitern kannst; du bist immer in einem Wissens- und Suchens-Zustand – nun, nicht immer – du bist in einem Wissens- und Suchens-Zustand mit einer unbegrenzten Menge an Energie, die Fähigkeit, in „Nicht-Zeit“ zu sein, die Fähigkeit multifunktional zu sein, multidimensional, sodass du all die Energie hast, die es für die Bewusstseinsforschungsfertigkeit braucht, die du gerade anwendest.

LW: Okay; dann sind die Pyramiden tatsächlich – technisch gesehen – *kamen* die Pyramiden mit der Erschaffung der Erde hierher, also sind sie mindestens so alt wie die Erde, was 7 Milliarden Jahre und mehr wäre.

AB: Genau.

LW: Okay. Sahen sie aus wie...?

AB: Sie waren zuerst aus *Metall*. Sie waren metallische Strukturen.

LW: Sie waren *Metall*? Waren sie Schiffe?

AB: Nein, sie waren – nun, sie waren Schiffe, ja – aber sie konnten auch ... einen Energiestrahle ausstoßen, sodass alles in deren Umgebung dimensional überall hin im Universum transportiert werden konnte.

LW: Wow...

AB: Es gab Menschen-bewegende Austausch-Systeme, Handelssysteme; alles funktionierte durch sie, weil die Bewusstheit auf dem Planeten die Energie hergab, die es brauchte, um die Datenkalkulationen durchzuführen, um es von diesem Planeten zu der Galaxie da drüben zu transportieren.

- LW:** Und die Gebärmutterchakren auf der Erde würden dann die Muster für neues Leben produzieren, und dann würde es gesät werden – und würde das *durch* die Pyramiden passieren, oder einfach...?
- AB:** Es könnte gehen..., die Menschen, die um die Gebärmutterchakren herum leben, sie werden zu DNS-Künstlern. Die Meistergärtner, sie *kultivieren auch Dinge* und sie bereiten buchstäblich frische Pflanzen vor, frische Bäume, die in die neue Realität eingesetzt werden, verbreitet und vermehrt werden – damit haben sie Gärtnereien (nurseries); damit ist die Erde eine galaktische Gärtnerei auf einer anderen Ebene. Wenn dieser Stoff verwirklicht wird und sie bereit sind, ihn auf einen leeren Planeten zu bringen, kann man ihn direkt von dort aus, wo er ist, transportieren, und dann wird die Oberfläche aus Erde oben auf dem frischen Planeten augenblicklich überlagert, energetisch an ihn [*den Planeten, Anm.d.Ü.*] gebunden und dann werden all die anderen lokalen Realitäten drum herum wie Flicker dazugegeben.



- LW:** Hm...
- AB:** Also flicken sie den Planeten komplett mit lokalen Realitäten zusammen, dann absorbiert der Planet selbst – seine Bewusstheit absorbiert all dies und entfernt das Nahtsystem – und deshalb ist es ein vollständiger Planet; mit DNS-Aufzeichnungen, die von der Erde dorthin gesendet wurden, also gibt es eine lange Liste mit Zeugs, aus dem Menschen wählen können, was immer sie sein wollen.
- LW:** Wow ... nun, vieles davon wurde korrumpiert – über Millionen von Jahren – und wir haben viel darüber gesprochen. Also arbeiteten die ursprünglichen Pyramiden so, wie sie sollten – Millionen von Jahren lang...
- AB:** Millionen und Millionen und Millionen von Jahren. Die Steinpyramiden, die wir heute haben, sind Nachbildungen davon; weil es hier Spezies gab, die versuchten, einen weiteren 7-dimensionalen Galaktischen Saatplaneten zu machen. Es benötigte die Bewusstheit von Tausenden von Sternen, um Erde dazu zu bringen, es wenigstens zu versuchen – und es gab andere Menschen, die versuchten, der erste 7-dimensionale Saatplanet zu werden – viele von ihnen waren einfach nicht fähig, dahin zu gelangen; die Voraussetzung: Seelenfamilien im Umfang von Billionen, um dies zu vollbringen. Ich meine – die Art von Bewusstsein wusste im Grunde um das Geschenk, welches Erde dem Universum gab – auch auf der karmischen Ebene; ich meine, es wurde korrumpiert – aber es ist der beste Planet, um das zu tun.
- LW:** Also hat der „Verdichtungsprozess“, der uns hinunter auf die niedrigere dritte (Dichte) geführt hat, wirklich die Fähigkeit der Erde begrenzt, das zu tun, wofür sie... (geschaffen wurde).
- AB:** Korrekt.
- LW:** ...ihre Intention; und dann ist der *Erste Schöpfer im Prozess des...*

AB: Es dem Management zu vermässeln.

LW: Richtig, richtig.

AB: Entlassungsschreiben.

LW: Ja, ja..., und all das kommt jetzt herunter. Hm, also waren diese ursprünglich Tausende von Wesen, die durch das erste Pyramiden-Set kamen, alle von verschiedenen Galaxien?

AB: Sie waren alle von *dieser Galaxie* – aber letztlich waren sie von einem anderen Universum oder von einem anderen Universum in eine andere Galaxie hierher immigriert – um hierher zu kommen. Sie waren herbeigerufen worden – von den 17 Universen – waren sie gerufen worden, hierher zu kommen und an Ressourcen mitzubringen, was auch immer sie mitbringen konnten, damit das Projekt erfolgreich sein konnte.

LW: Okay; und dann, ist es wahr, dass jede Entität oder jedes Wesen, das hier auf den Planeten kam, „heruntersteigen“ musste durch die verschiedenen Stufen; sie müssen die Codes der solaren Codes aufsammeln und jeden planetaren Code *des* Universums, zu dem sie gehen?

AB: Genau..., um dahin zu kommen.

LW: Okay. Also rate ich mal, dass die ursprünglichen Einwohner der Erde, vor „Milliarden von Jahren“, nicht korpo-real (corporeal) waren – das heißt, sie waren (nicht verkörpert).

AB: Sie waren *beides*. Sie waren multidimensional.

LW: Und keiner von ihnen war „Erdenmensch“ (lacht), richtig? Weil es so etwas wie einen Erdenmenschen nicht gab!

AB: Exakt!

LW: Da gibt es nur einen Planeten, der..., okay.

AB: (Ein Planet), der jegliches bewusstes Leben auf ihm unterstützt, so lange es im Einverständnis damit ist, biologische Ressourcen zu erschaffen, um eine ganz neue Galaxie zu säen. Das ist deren Vertrag: Bauer zu sein, Heiler zu sein, das mitzubringen – das heißt, alles, was gebraucht wird – die Sieger-Bäume zu bringen (prize trees); Bäume sind jetzt selten. Wir schmeißen sie hier weg. *Diese Bäume sind Bewusstsein*.

LW: Ah ja!



AB: Wir verändern diesen Planeten durch das Einbringen von Baumbewusstsein, Pflanzenbewusstsein, Steinbewusstsein, menschlichem Bewusstsein oder das von Hunden und Katzen, und all diese Dinge addieren sich zu einer ganzen *Naturgemeinschaft* ... Mikroorganismen.

LW: Richtig... alles, Bakterien und so weiter. Also, was ist passiert, als wir von der Quelle abgeschnitten wurden, durch Taufe und Impfungen und so weiter – Gedankenkontrolle (mind control), ätherische Satelliten und der ganze Rest, wir verlieren die Verbindung zur Wahrheit, zum Beispiel, dass Bäume Empfindende Wesen (Sentient Beings) sind...

AB: Korrekt.

LW: Alles ist Empfindung – alles hat eine führende spirituelle Lebenskraft ... und uns damit, durch den Prozess, in eine materialistische Gesellschaft umzuwandeln, uns wegzubewegen vom wahren Wert – von *Energie*...

AB: Du hast es verstanden!

LW: (Beide lachen) ...wir werden vermässelt (reingelegt, gelinkt), weil dann: „Was ist schon ein Baum? Säg ihn ab!“, aber der Baum *schreit* vielleicht und es gibt vielleicht Devas und Elemente, die einfach *wütend* sind, weil du gerade *ihre Stadt gefällt* hast – *New York fiel in sich zusammen!*

AB: Yup. Du hast 9/11 bei ihnen gemacht (9/11'd them)!

LW: Yeah – und Menschen haben einfach *keine Ahnung* – gehen den Bürgersteig entlang und lassen Zigaretten fallen und *was auch immer* – einfach nur kleine Gesten, die *unbewusst* sind, weil wir unsere Verbindung zur Einheit allen Lebens und zum Geist allen Lebens verloren haben –, und es scheint, dass dies etwas ist, an dem alle Lichtarbeiter und viele andere arbeiten; und spirituelle Menschen, einige religiöse Menschen ... arbeiten und verbinden sich wieder mit – verbinden sich wieder mit einer Quelle: Heißt, *Deine eigene Quelle – Du – und es ist innen drin.*

AB: Korrekt.



LW: Und sobald du das tust, erkennst du den Wert des Lebens in dir wieder, und es wird reflektiert wie ein Spiegel in Jedem um dich herum; und so – okay..., ich verliere den roten Faden; ich komme vom Thema ab (going off the tangent)!

AB: Menschliches Handbuch, Zeile 19 – „Tangenten“. Kapitel 19: Wie man mit Tangenten umgeht.

LW: (Lacht) *Richtig... Wann kriegen wir unser Handbuch?!*

AB und LW: Nun, das ist es!

LW: Wir erstellen gerade das Handbuch..., jeder, der vorbeikommt und mit dir spricht ... und – okay. In Ordnung; vor Milliarden Jahren also gab es *metallische Pyramiden* – was existierte noch auf dem Planeten – was haben diese Wesen geschaffen?

AB: Sie erschufen andere Heilige-Geometrie-Systeme – aus Kristall, aus Metall, aus – sogar: Sie webten spezielle Bäume, die in einem Muster wuchsen, welches eine Kuppel aus Bewusstsein erzeugte...



LW: Ooh – Luftstädte?

AB: Luftstädte innerhalb dieser Kuppel von Bäumen – weil sie ihre eigene Realität erzeugten –, und sie waren fähig, die Bäume dazu zu bekommen, riesig zu wachsen und sich ineinander zu verflechten zu einer „Luftstadt-Bewusstheit“ – sie verbanden sich mit der Erde, verbanden sich mit den Bäumen und konnten rausgehen und den spirituellen Handel benutzen, über den ich in dem Teil mit *David Waterfall* sprach; diese Bäume würden sagen: „Hey – sie geben uns alles, was wir hier wollen – kommt und lebt hier und ihr werdet auf einen neuen Planeten gehen“, und die Ältesten Baum Spirits würden diese Menschen rekrutieren, die *Bäume in Welten sein* wollten.

LW: Und das sind tatsächlich *Menschen*.

AB: Das sind tatsächlich *Menschen*.

LW: Richtig – also was den Inkarnationsprozess angeht – gibt es eine – lineare; einige Menschen haben nahegelegt, dass man als Pflanzenleben beginnt..., und dann wird man ein Tier...

AB: (Schüttelt den Kopf: „Nein“) es geht alles um deine Seelencodes und deine persönliche Wahl.

LW: Oh, okay – also könnte *jede Seele* (Spirit/Bewusstheit) als Baum inkarnieren.

AB: Eine Ameise, ein Baum, eine Katze..., und es tun!

LW: Und es tun – um die *Erfahrung zu haben* – tatsächlich, in Deinen Lesungen gestern hattest Du eine Dame, die zurückgekommen war als eine, hm ... als eine Katze in Florida – *viele, viele Male!*

AB: Eine Katze ... viele Male – ja – sie war müde vom Leben ... müde vom Leben.

LW: Das waren übrigens *faszinierende Lesungen* – einfach überwältigende Informationen, die Fernsehen und Filme aussehen lassen wie – verrottete Kartoffeln!



AB: (beide lachen) Danke!

LW: Wirklich – und es ist die Wahrheit, die es so schön macht, sodass es mit dem „Herzverstand“ in Resonanz geht, worüber Du und David gestern geredet habt, das ist so wichtig – *intuitiv* „die Wahrheit“ (die eigene Wahrheit) zu verstehen, und das ist, wie wir es erhalten – wir müssen nicht sagen: „Oh, warte mal einen Augenblick – ich muss das in der Galaktischen Enzyklopädie nachschlagen!“, die noch niemand geschrieben hat; oder wenn sie es getan haben, verstecken sie es im Vatikan – oder irgendwo!

AB: Mit vielfachen falschen Kopien drum herum, die *verändert wurden!* Du weißt nie, *welche die Wahre ist!*



Die neun Pforten – Johnny Depp und Frank Langella

LW: Richtig, genau! Okay; also dann, letztendlich in diesen Milliarden von Jahren – *gab* es erste..., gab es eine erste indigene – das ist es, wo es so knifflig wird, weil es die Zeitlinien-Kriege gibt –, aber gab es eigentlich eine erste „menschliche“, in Anführungszeichen, Spezies, die hier erschaffen wurde als ein Ergebnis von all dem hier?

AB: Ja. Das repräsentiert die *zweite Ebene* der Pyramidengitter.

LW: Oh, okay...

AB: Die *erste Ebene* der Pyramidengitter war das frische Bewusstsein, das auf die Erde kam – da gab es keine Erste Erdenpezies. Also war Erde Milliarden Jahre lang dieses Hubzentrum, das Leben zu vielen Galaxien ausbreitet. Eine andere Galaxie, genannt „Kriegsgalaxie“, fand ihre Bewusstseinsforschung und ließ Menschen über die Leere gehen und herausfinden, was es da drüben gab, als Auskundschaftermission. Diese Auskundschaftermission kam durch und das erste, was sie sahen, war dieser riesige 7-dimensionale Planet ohne Verteidigung, der absolut überall DNS-Wissen verbreitet – sie sahen zurück, und plötzlich stellen sich da drüben die Truppen auf, dann sagte ein galaktischer Erster Schöpfer dort drüben: „Mach weiter – *los!*“ Die anderen beiden Schöpfer da drüben sagten: „Okay, los“ und der Krieg kam herein und es gab keine Verteidigungen; sie übernahmen die Erde und erstellten ein *zweites* Pyramidengitter, um sie davon abzuhalten, wieder in den Planeten zurück zu inkarnieren. Das ist die *erste Befestigung*.

LW: Wow ... okay, dann sind es 3 Erste Schöpfer...

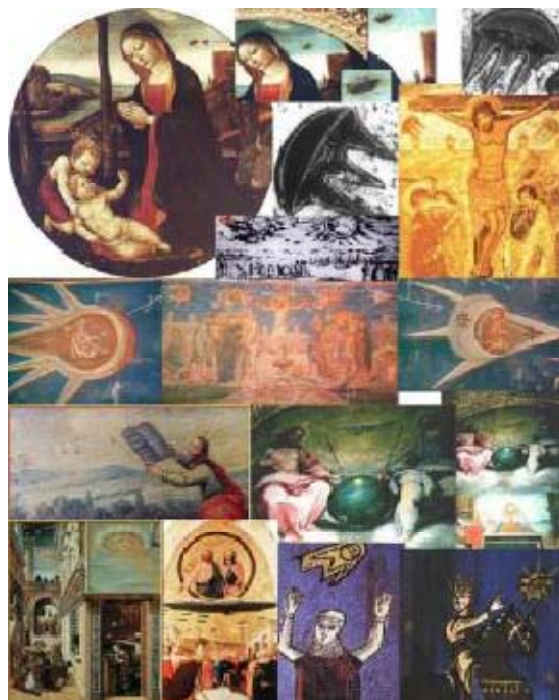
AB: Die vereinbarten, dass dies geschehen würde...

LW: Gibt es eine Beziehung zwischen diesen 3 Ersten Schöpfern und den 15 Multidimensionalen Wesen?

AB: Nein.

LW: Okay.

- AB:** Die 15 Wesen wussten da noch gar nichts von der Erde.
- LW:** (Lacht) Okay, das kommt also später...
- AB:** Drama Eins.
- LW:** Die Ersten Schöpfer also – aber nicht unser *Erster Schöpfer*...
- AB:** Nicht *dieser* galaktische Erste Schöpfer.
- LW:** Okay, also wo war der (unser) Erste Schöpfer, als diese anderen 3 dabei waren, die Zerstörung zu planen?
- AB:** Krieg wurde in dieser Galaxie genährt, um zu sehen, was passieren würde.
- LW:** Oh – *nun, weiß man das nicht?!* Ich meine – „Hallo!“
- AB:** Nein. Sie wussten es nicht. Es war ein Freier-Wille-Universum; sie wussten es nicht.
- LW:** Sie wussten nicht, was Krieg machen würde?
- AB:** Nein. Es war nie passiert.
- LW:** OH-kay
- AB:** So früh war das.
- LW:** WOW! (Lachen und Unglaube) Und war das damals, als sie Technologie und Klone und Roboter entwickelt haben?
- AB:** Nein... Empfindung [*d. h. empfindendes, bewusstes, lebendiges Wesen – Anm.d.Ü.]* verwendete physische Körper, jedoch die Verkörperungen, die sie mit sich aus anderen Universen brachten.
- LW:** Und wie reisten sie?
- AB:** Empfind-sam (Sentient-ly) [*d. h. bewusst und empfindend, fühlend – Anm.d.Ü.]*.
- LW:** Okay, das war also alles vor den technologischen Konzepten.
- AB:** Bevor technologische Konzepte überhaupt wieder in dieses System eingeführt wurden.
- LW:** Weil sie es nicht brauchten.



AB: Nein.

LW: Genau wie im Ursprung, wir waren vollständig telepathisch und fähig, zu kreieren und multi..., okay.

AB: Von all diesen Billionen Wesen, die auf Erde waren, bevor sie gefangen genommen wurde, ist alles, durch das wir nun hindurch gehen, eine Reflektion dieser ursprünglichen Wesen, die versuchen, wieder hinein zu kommen. Jene Billionen, die Erde geformt haben, die Pyramiden – ihre Energie ging in das Bewusstsein der originalen Pyramiden...

LW: Richtig.

AB: Sobald ihr Planet gefangen genommen worden war, fingen diese Menschen an, zu versuchen, wieder und wieder und wieder in ihn massenhaft zu inkarnieren, und in jeder Ebene gewannen sie die Welt zurück, verloren sie sie – sie gewannen die Welt zurück, dann verloren sie sie, sie gewannen die Welt zurück, sie verloren sie. Das sind die Schritte, durch die wir hindurch gegangen sind; und auf jeder Ebene haben sie den Planeten auf einer astralen Ebene wieder befestigt *[im militärischen Sinn – Anm.d.Ü.]*, sodass nichts Anderes hineinkommen kann – was dem Archontischen Gitter (Archontic Grid) die Fähigkeit gab, Spirituelle Gerichte zu übernehmen.

LW: Wer war es also, der die Archontischen Kräfte hineinbrachte?

AB: Das war die zweite Generation der Dunklen Entitäten, die im Geheimen hier inkarnierten, um von innen heraus zu übernehmen.

LW: Und das sind die 15 Multidimensionalen Wesen.

AB: Das sind die 15. Als sie das Drama beginnen sahen, und den Ersten Schöpfer so sahen: „Weißt du was – ich will ein Erster Schöpfer sein, ich sitze hier drüben, entspanne mich und rauche meine Zigarette“, und plötzlich gibt es hier drüben ein richtig großes Drama, holen sich ihre schnellen Autos, fahren hier rüber und sehen sich das an. Die anderen 15 tauchten auf und einer sagte: „Hey – das wird Spaß machen“, einer griff sich ein Bier und die Fässchen und wir haben eine Bierparty (kegger) da drüben.

LW: Also ist es wirklich so, als ob die Kinder die Autoschlüssel zum Cabrio geklaut haben und draußen waren beim Partymachen...

AB: Ich nenne sie „die Kinder auf einem Cola-Saufgelage!“

LW: Ich hab's kapiert.

AB: Da am Anfang.

LW: Aber sie sind sehr mächtige Kinder. Und als Ergebnis haben sie den Inkarnationsprozess verriegelt, was keinem mehr erlaubt, aufzusteigen, der es erlaubt, dass neue Wesen hereinkommen?

AB: *Nur, wenn sie von niedriger Frequenz unter Herrschaft und Kontrolle sind.*

LW: Deshalb sehen wir die Zersetzung von Allem, natürlich, die Nachahmung und Umkehrung von esoterischen Symbolen, die positiv sind – werden umgekehrt und dupliziert in falscher Art und Weise oder als Fälschung, weil sie nicht wirklich wahre Realität erschaffen können. Sie können sie nur duplizieren, fälschen, sie verdrehen und rückwärts wenden und dich verwirren – mehr Kleingedrucktes zu deinem Vertrag hinzufügen, dir nicht erlauben zu wissen, dass du tatsächlich ein Einverständnis durch Unbewusstheit gibst, das ihnen erlaubt, gewisse Dinge zu tun.



AB: Genau. Und deine Erinnerung wegnehmen.

LW: Und wir waren so lange Zeit unbewusst, und verklavt – gewissermaßen verklavt – unser freier Wille wurde – sollen wir sagen usurpiert [*d. h. er wurde von jemand anderen an sich gerissen, Anm.d.Ü.]* – sodass wir vergessen haben, dass wir freien Willen haben. Wenn wir also anfangen, über freien Willen zu sprechen, *wie wir ihn haben*, wir haben und haben ihn nicht zur gleichen Zeit. Wir müssen ihn wiedergewinnen; wir müssen verstehen, *was wir hatten* und nicht haben, um das zurückzunehmen, was wir wirklich authentisch haben und als unser Eigen beanspruchen können.

AB: Um hm.

LW: Okay. Du hast also die *erste (Befestigung)* des Pyramidengitters abgedeckt.

AB: Das *zweite Pyramidengitter* war der Wiederbefestigungsprozess. Das ist die erste Ebene von Steinpyramiden. Sie wurden dupliziert durch die eingreifende (erobernde) Kraft – die Dunklen Energien, die es geschafft hatten, hier hereinzukommen – einfach.

LW: Prä-15 Multidimensionale Wesen?

AB: Prä-15 Wesen..., sie waren wie: „Part-yyy!“ Nun, als sie mit Party fertig waren, sagten sie: „Schau dir diese Technologie an; wir brauchen das, wir wollen das zu unserer Galaxie zurückschicken – erschaffe es wieder.“ Nun, die Lichtwesen, die hier waren, waren so unorganisiert, wussten nicht, wie man kämpft und mussten wirklich schnell lernen. Sie beriefen andere Entitäten ein – „Söldnerheiten“, wir nennen sie einfach mal so, das sind Bewusstseinsweiterungs-Söldner, die zu der Kriegsgalaxie reisten, um herauszufinden, was da war, damit sie ungefähr wussten; sie kamen rein und begannen, verschiedene Lichtwesen zu trainieren, die Engel waren; das war wie die zweite, dritte und vierte Generation unserer durch das Universum gemachten Engel, und dann machten sie Unterstützungsspezies für sie – Plejader, Arkturianer und so weiter und so fort. Und die Aufgabe dieser Unterstützerspezies war es, sicherzustellen, dass es Kundschafter gab, die nach Leuten Ausschau hielten, die diese Bewusstseinsherausforderung auf sich nehmen wollten, was ein intergalaktisches Drama sein würde und sie für Millionen von Jahren mit Karma verflechten würde. Viele sagten „Ja!“, weil es ein Freier-Wille-Universum ist, „Ich will es wissen.“ Die Flut begann.



LW: Okay, und dann nicht zu wissen, dass sie vielleicht für Millionen von Jahren nicht mehr wegkönnen, nicht zu verstehen, was kommen würde, und sie hatten vielleicht zu diesem Zeitpunkt nicht die Möglichkeit, in die Zukunft zu sehen.

AB: Richtig..., weil es damals kein „Zeitkonzept“ für Erde gab; deshalb rotierte ihre wahre Bewusstheit um ein galaktisches Zentrum, aber sie wurde teleportiert zu einem anderen galaktischen Zentrum, dann teleportiert zu einem anderen galaktischen Zentrum, und dann teleportiert zu einem anderen galaktischen Zentrum, sodass sie buchstäblich 7 Dimensionen von Zeiten aus 7 Galaxien erreichte – somit konnten sie buchstäblich mit den Ersten Schöpfern von 7 Galaxien arbeiten, um festzulegen wie viel spirituellen Handel die Galaxien in diese galaktische Aufstiegsmaschine bringen wollten.

LW: Nun, waren alle diese 7 Ersten Schöpfer..., war irgendeiner von ihnen involviert in einer Art von – sollen wir sagen, auf verschiedenen Seiten des Licht-Dunkel-Szenarios?

AB: Die Ersten Schöpfer sind alle neutral.

LW: Sie sind *neutral*; okay.

AB: Sie sind alle neutral. Es gibt Empfindende Wesen die 4 bis 5 Stufen unter Erstem Schöpfer sind, die Polarität annehmen, weil es unvermeidlich – sogar in Neutralität – einen Bedarf für Polarität gibt, um die Erweiterung des Bewusstseins am Laufen zu halten.

LW: Aber wenn du wieder vereinst, löst sich die Polarität auf.



AB: Korrekt.

LW: Und auf welchem Level löst es sich auf?

AB: Das ist schwer zu beschreiben..., *es tut das einfach* – es kommt zu dem Punkt, an dem das Bewusstsein sich einfach nicht mehr um die *Erschaffung davon* kümmert – es ist einfach ein Teil seines Systems – einfach wie Blut, das durch deine Adern fließt.

LW: Okay – nun, eine Frage noch bevor wir in die Pause gehen: Und die ist, die zweite Befestigung war mit Stein...?

AB: Mit Stein.

LW: Und in unserem „linearen Denken“, wie viele Jahre – wie viele Hunderte von Tausenden von Jahren ist es her, dass die ersten Steinpyramiden erschaffen wurden?

AB: Vor sechs und ein halb, sieben und ein halb Millionen Jahren; aber – da gab es eine 13 Millionen Jahre... Jemand fand heraus, wie man in den tatsächlichen Invasionsprozess gehen kann und eine Realität einfügen kann, sodass eine Pyramide vor 13 ½ Millionen Jahren gebaut werden konnte; es ist verrückt = wo immer man etwas Erstes hat, jemand anderes will ein neues Erstes machen.

LW: Ein neues Erstes! Aber die Idee, dass die Pyramiden „10.000 Jahre alt“ sein könnten...

AB: Millionen (Jahre).

LW: Sie sind *Millionen Jahre alt*. Und, wenn ich nicht falsch liege, einer meiner wundervollen (BBS Radiosendung-) Gäste, Carmen Boulter, macht eine Menge Arbeit zu Ägypten und den Pyramiden von Gizeh, und es war durch sie, dass ich entdeckte, dass die Pyramiden nicht (vollständig) aus organischem Erdenmaterial bestehen. Gemäß einigen Forschern wurden sie aus Material gebaut, das nicht von der Erde stammte – teilweise.

AB: Korrekt.

LW: Und wurden sie geformt und flotiert und geformt oder...

[Flotation: (von englisch: to float – schwimmen) ist ein physikalisch-chemisches Trennverfahren für feinkörnige Feststoffe aufgrund der unterschiedlichen Oberflächenbenetzbarkeit der Partikel. Dabei macht man sich zunutze, dass Gasblasen sich leicht an hydrophobe, d. h. durch Wasser schwer benetzbare Oberflächen anlagern und den Partikeln Auftrieb verleihen, so dass diese schwimmen. Voraussetzung ist, dass das verwendete Gas sich selbst schwer in Wasser löst – aus Wikipedia, Anm.d.Ü.]

AB: Die ursprüngliche Pyramide – Gizeh ist nicht die originale Pyramide – Gizeh ist eine Pyramide, die von den Atlanten gebaut wurde und der 7. Wiederinbetriebnahme oder Wiederbeauftragung der Befestigung. Jedes Mal, wenn sie eine neue Schicht (Ebene) machten, fügten sie mehr Pyramiden mit unterschiedlichen Designs in ihnen hinzu.

LW: Also sind die Pyramiden von Gizeh viel weniger alt – wo sind die Originale, die zwischen 6 und 8 ... gemacht/gebaut wurden?

AB: Sie befinden sich auf den Kardinalpunkten unseres Planeten. Unser Planet hat nicht dieselbe Größe oder Form, die er vorher hatte.

LW: Er – expandierte er?

AB: Er war so groß wie Saturn.



- LW:** Ach, also zieht er sich zusammen. Also, anstelle einer „Expandierenden-Erde-Theorie“, wo die Kruste...
- AB:** Alles zieht sich zusammen – deshalb fahren sie die Kontrollräume herunter; weil sie nicht wollen, dass es ein 7-dimensionaler Planet ist. Sie wollen, dass es der *niedrigst-mögliche* ist, damit sie eine Spezies von niedriger Dichte massen-inkarnieren (lassen) können, wenn sie es also „aufdrehen“ [*die niedrigst-mögliche Schwingung/System, Anm.d.Ü.*], bekommen sie Truppen, die rapide fortschreiten in Wissenschaft und Weisheit und Technologie und dann rausgehen und das Universum attackieren können, während sie mehr in sie hier (auf die Erde) massen-inkarnieren und „die Maschine“ somit nur *Krieger* aufsteigen lässt.
- LW:** Wow..., das ist ein ziemlich grässlicher Plan.
- AB:** Genau.
- LW:** Okay, das könnte für uns eine gute Stelle sein, aufzuhören, damit Du zurückkommen kannst für Teil 18, um herauszufinden, was in unserer Galaktischen Geschichte in der Zukunft passieren wird! In Ordnung, wir werden eine Pause machen.
- AB:** Das ist gut!

Ende des siebzehnten Teils.